

27.02 DAY CYCLE MODEL

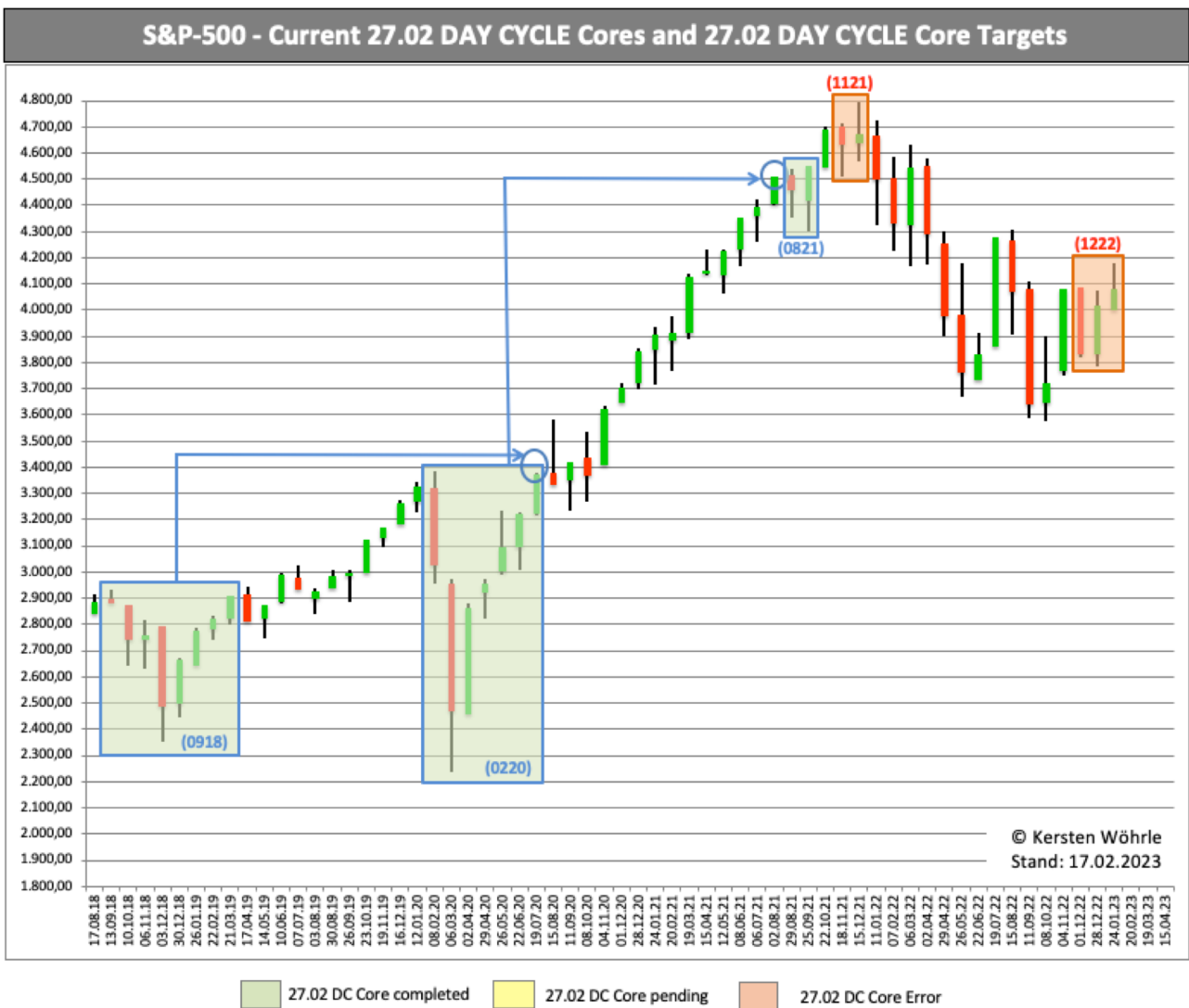
Ausgabe: 17.02.2023

Kersten Wöhrle



S&P-500: Neuer 27.02 DAY CYCLE Core Error am 17. Februar getriggert

Es ist schon wirklich verrückt, wie knapp der **S&P-500** am **Decision-Day**, dem **17. Februar**, mit der weiteren Kursentwicklung (Boom or Bust), exakt an der vom **27.02 DAY CYCLE Model** vorgezeichneten Marke von **4.087.14 Punkten**, gekämpft hat. Nur 8 Punkte haben am Ende gefehlt, um das 27.02 DAY CYCLE Core doch noch positiv abzuschließen. Wie im letzten Artikel vom 3. Februar bereits in den Raum gestellt wurde, hat der S&P-500 diesen Kampf nun verloren. Der **S&P-500** hat **gemäß** dem **27.02 DAY CYCLE Marktphasen-Modell** mit dem **Schlusskurs von 4.079.10 Punkten** erneut einen **27.02 DC Core Error** getriggert. Damit ist nach dem **10. Januar 2022** ein **zweiter untergeordneter Zyklus-Error** eingetreten.

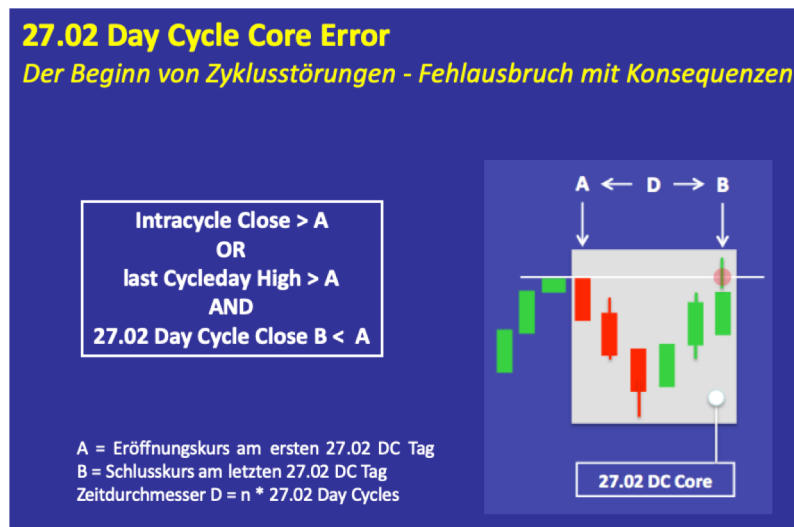


Jeder Candlestick repräsentiert ein 27.02 Day Cycle. Die Zyklus-Nummerierung wird nach dem „Geburtsmonat und Jahr“ benannt. Also der Zeit, ab dem „27.02 Day Cycle Core Start“ bis zum Abschluss durch die „Target-Sequenz“.

Erläuterung „27.02 DAY CYCLE Core Error“

Gemäß dem Modell-Algorithmus tritt ein 27.02 DC Core Error auf, wenn die unten aufgeführte Bedingung vorliegt. Im aktuellen Fall wurde die **Core-Formation** von **CYCLE 1222** am **1. Dezember 2022** mit **A = 4.087.14 Punkten** eröffnet. Der laufende 27.02 DC endete am 27. Dezember 2022 mit 3.829.27 Punkten negativ - damit war die **Core-Eröffnung** von **CYCLE 1222 bestätigt**. Der folgende **27.02 DC** endete heute, den **17. Februar 2023** mit **B = 4.079.10 Punkten**. **Intracycle** wurde am **2. Februar 2023** bereits ein **Tagesschlusskurs** von **4.179.75 Punkten** erzielt.

=> **Damit ist die Bedingung für einen 27.02 DAY CYCLE Core Error erfüllt !**



Weiterer Ausblick

Nach dem **erneuten Zyklus-Error** sollten sich die Marktteilnehmer auf eine **Zunahme der Volatilität** mit **abwärts gerichtetem Kursverlauf** einstellen. Der **S&P-500** wird **im weiteren Jahresverlauf** mindestens das **Unterstützungs-Niveau** bei ca. **3.400 Punkte** anlaufen.

Über den Autor



Kersten Wöhrle, MFTA

VTAD-Mitglied seit 2015, Schwerpunkte der Finanzmarktanalysen sind:

Untersuchung der Bedeutung von Naturkonstanten, z.B. PI, Cosmic Number 137, etc.
Entwicklung und Evaluierung von 2D-Algorithmen auf Basis natürlicher Zeitordnung
Beobachtung und Auswertung von Phänomenen der Synchronizität (Pauli/Jung Konzept)
Verifizierung der Aussage-Qualität von Urzahlen und Zahlenreihen mit periodischer Wiederholung

Kontakt: kerstenwoehrle@icloud.com

Hinweis

Diese Information dient ausschließlich Informationszwecken und stellt weder eine individuelle Anlageempfehlung noch ein Angebot zum Kauf oder Verkauf von Wertpapieren oder sonstigen Finanzinstrumenten dar.