

27.02 DAY CYCLE MODEL

Ausgabe: 03.02.2023

Kersten Wöhrle



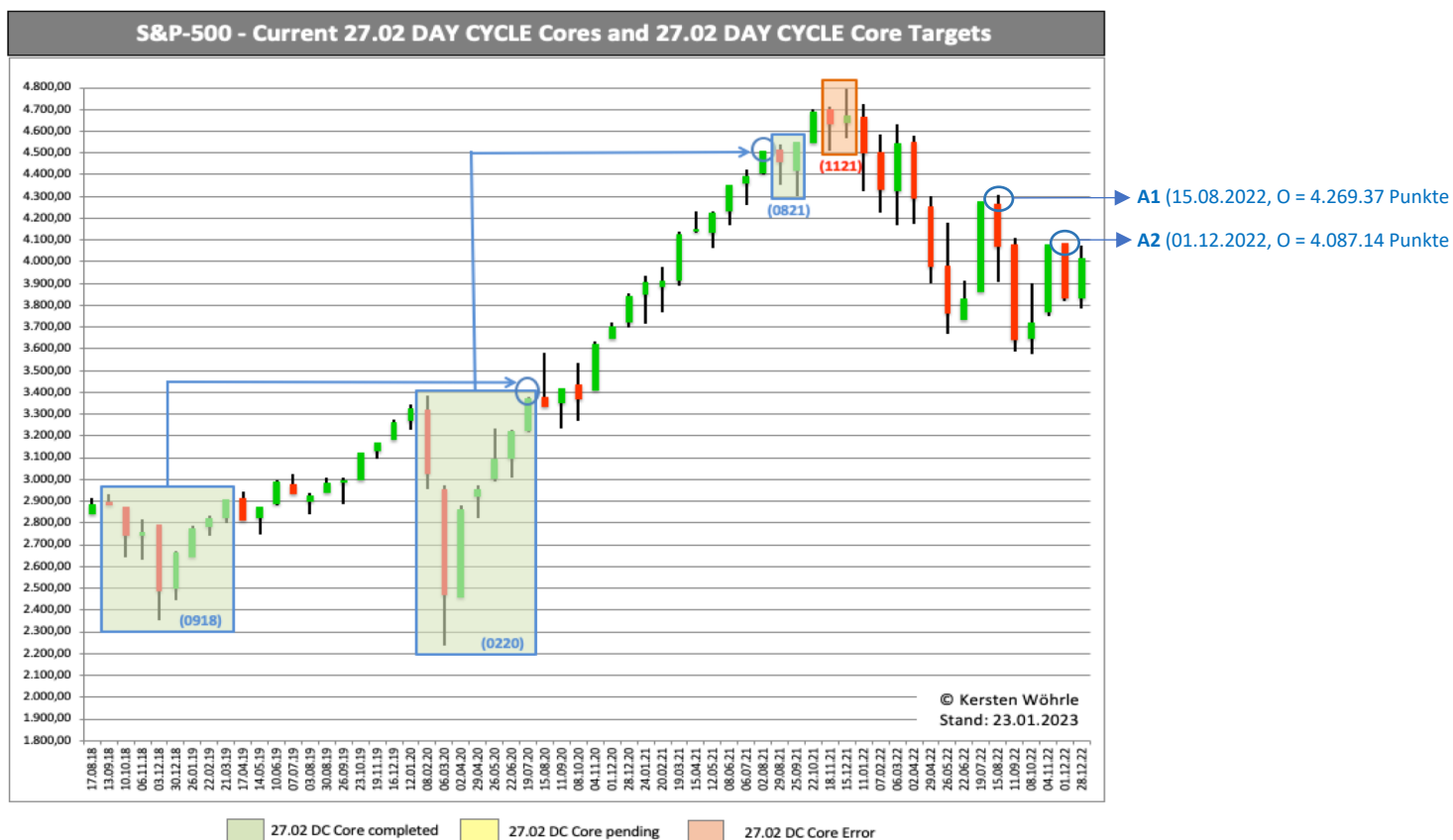
S&P-500 & Co. - Ist der Bärenmarkt vorbei ?

Nach dem Zinsentscheid der FED am 1. Februar gab es für die Aktienmärkte kein Halten mehr. In der Folge wurden wichtige technische Widerstandsmarken überwunden. Damit stellt sich jetzt die Frage: Ist der Bärenmarkt beendet oder handelt es sich bei der Entwicklung seit Anfang 2023 lediglich um taktische Manöver die den Rebound befeuert haben ? Um einen Beitrag für die Beantwortung dieser Frage zu liefern, wird im Folgenden die aktuelle Entwicklung aus der zyklischen Perspektive untersucht.

Status aus der Perspektive des 27.02 DAY CYCLE MODEL

Seit dem scheitern von **CYCLE 1121** durch einen **27.02 DAY CYCLE Core Error** am **10. Januar 2022** befindet sich der **S&P-500 im Bust-Modus**. In der bisherigen Abwärtsbewegung haben sich die Wendepunkte **A1** und **A2** ausgebildet, die den Grundstein für die Entwicklung einer zukünftigen 27.02 DAY CYCLE Core-Formation legen könnten - siehe Abb. 1.

Abb. 1 zeigt den aktuellen Stand nach Abschluss des 27.02 DAY CYCLE am 23. Januar 2023



Jeder Candlestick repräsentiert ein 27.02 Day Cycle. Die Zyklus-Nummerierung wird nach dem „Geburtsmonat und Jahr“ benannt. Also der Zeit, ab dem „27.02 Day Cycle Core Start“ bis zum Abschluss durch die „Target-Sequenz“.

Der letzte potentielle **Core-Ausgangspunkt A2** ist mit dem Zykluswechsel und der unmittelbar einsetzenden Korrektur am **1. Dezember 2022** entstanden. Mit dem **seit 24. Januar laufenden 27.02 DAY CYCLE** (in Abb. 1 noch nicht enthalten, da erst am 17.02 abgeschlossen) wurde am **1. Februar** bereits ein **Schlusskurs oberhalb der Core-Eröffnung A** erzielt. Damit ist klar, die Bullen müssen jetzt liefern, wenn der Wechsel vom Bust- zum Boom-Modus gelingen soll. Dazu muss der laufende 27.02 DAY CYCLE an seinem **letzten Handelstag am 17. Februar** mit einem **Schlusskurs > 4.087.14 Punkte** beendet werden.

Ein **weiteres denkbare Szenario** ist, dass mit dem laufenden Zyklus gleich der nächste potentielle **Core-Ausgangspunkt A1** angesteuert und getestet wird. Für den erfolgreichen Abschluss wäre am **17. Februar** ein **Schlusskurs > 4.269.37 Punkten** notwendig - weitere Details siehe Abb. 2 und graue Infokasten.


27.02 DAY CYCLE Core
Zeitdurchmessers (D) – Definition und Prämissen

Abb. 2

Zeitdurchmesser D = $n \times 27.02 \text{ DAY CYCLES}$

Zeitpunkt A
 Korrektur-Beginn und neuer 27.02 DC
 A = Eröffnungskurs am ersten 27.02 DC Tag

Zeitpunkt B
 Das Core gilt als erfolgreich abgeschlossen, wenn am letzten Handelstag des laufenden 27.02 DC die Prämisse:
 Schlusskurs B > Eröffnungskurs A erfüllt ist.



27.02 DC Core

Prämisse: Ein Core besteht aus mindestens zwei 27.02 DAY CYCLE

Szenario A2

A2	01.12.2022	O = 4.087.14 Punkte
Intracycle	01.02.2023	C = 4.119.20 Punkte
B2	17.02.2023	C > 4.087.14 Punkte ???

Szenario A1


A1	15.08.2022	O = 4.269.37 Punkte
B1	17.02.2023	C > 4.269.37 Punkte ???

Die **Möglichkeit**, dass der **Abschluss der Core-Formation** durch **B2 oder B1 scheitert** in dem ein **untergeordneter 27.02 DAY CYCLE Core Error** getriggert wird, ist nicht ganz unwahrscheinlich. In diesem Fall würde sich im Anschluss und im weiteren Jahresverlauf die nächste große Verkaufswelle entfalten – weitere Details siehe Abb. 3.

27.02 DAY CYCLE Core Error
Der Beginn von Zyklusstörungen - Fehlausbruch mit Konsequenzen

Abb. 3

Intracycle Close > A
 OR
 last Cycleday High > A
 AND
 27.02 Day Cycle Close B < A



27.02 DC Core

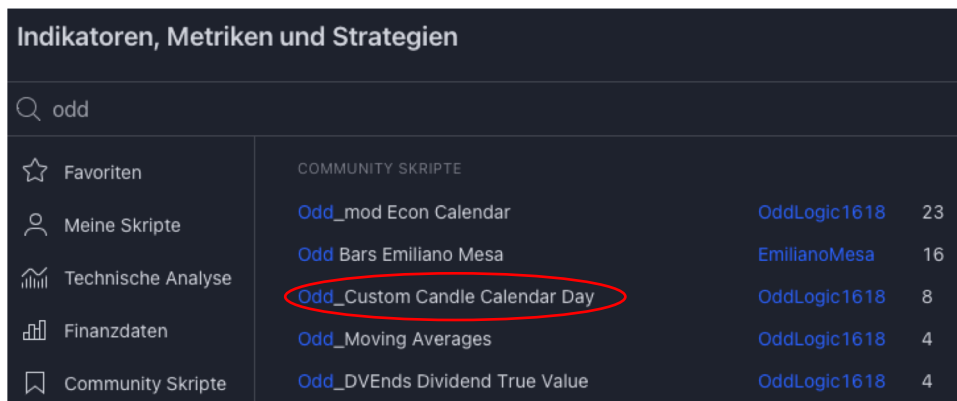
A = Eröffnungskurs am ersten 27.02 DC Tag
 B = Schlusskurs am letzten 27.02 DC Tag
 Zeitdurchmesser D = $n \times 27.02 \text{ Day Cycles}$

Mit **Abschluss** des laufenden **27.02 DAY CYCLE** am **17. Februar** erscheint ein **neuer Artikel**.

27.02 DAY CYCLE jetzt als Indikator auf TradingView verfügbar

Auf Initiative von Jörg Rühlicke und Prof. Dr. Christian Schmidt (beide VTAD Nürnberg) steht seit kurzem auf der Plattform **TradingView** ein **neuer Indikator** mit dem Namen „**Customer Candle Calendar Day**“ zur Verfügung. Damit ist es möglich, exakt den 27.02 DAY CYCLE als Candlestick-Chart zu generieren. Im Setup ist das Start-Datum sowie die Zyklusdauer frei programmierbar. Damit kann sehr effizient jeder beliebige Wert und alle Märkte nach zyklischen Pattern untersucht werden.

Ganz herzlichen Dank an Jörg Rühlicke und Prof. Dr. Christian Schmidt für die tolle Initiative und Arbeit !



Indikatoren, Metriken und Strategien			
odd			
COMMUNITY SKRIPTE			
Favoriten	Odd_mod Econ Calendar	OddLogic1618	23
Meine Skripte	Odd Bars Emiliano Mesa	EmilianoMesa	16
Technische Analyse	Odd_Custom Candle Calendar Day	OddLogic1618	8
Finanzdaten	Odd_Moving Averages	OddLogic1618	4
Community Skripte	Odd_DVEnds Dividend True Value	OddLogic1618	4

Über den Autor



Kersten Wöhrle, MFTA

VTAD-Mitglied seit 2015, Schwerpunkte der Finanzmarktanalysen sind:

Untersuchung der Bedeutung von Naturkonstanten, z.B. PI, Cosmic Number 137, etc.
Entwicklung und Evaluierung von 2D-Algorithmen auf Basis natürlicher Zeitordnung
Beobachtung und Auswertung von Phänomenen der Synchronizität (Pauli/Jung Konzept)
Verifizierung der Aussage-Qualität von Urzahlen und Zahlenreihen mit periodischer Wiederholung

Kontakt: kerstenwoehrle@icloud.com

Hinweis

Diese Information dient ausschließlich Informationszwecken und stellt weder eine individuelle Anlageempfehlung noch ein Angebot zum Kauf oder Verkauf von Wertpapieren oder sonstigen Finanzinstrumenten dar.

Anhang

27.02 DAY CYCLE MODEL

- Der **27.02 DC** ist der **Grundtakt** und die **Basis von Zyklen**, deren **Entstehungszeitpunkt und Periodendauer** sich **emanzipiert** entwickeln, quasi ein **atmender Zyklus ohne fixes Zeitkorsett**
- Das **27.02 DC Model** ist ein **MARKTPHASEN-INDIKATOR** der zwischen **zwei Zustände** unterscheidet: „**BOOM-** oder **BUST-Modus**“
- **Konstruktive Korrekturen** erlauben nach der **positiven Finalisierung** einer **Core-Formation** (27.02 DC CORE) den **Zeit-Forecast** bis zum **Zyklusziel** (Target-Sequenz) mit einem **neuen Hochpunkt**
- Der **Wechsel** vom **BOOM-** in den **BUST-Modus** wird durch einen **Zyklus-Error** (27.02 DC CORE ERROR) angezeigt
- Während der **BUST-Phase** ist **keine Zeitprojektion** mit Hilfe des **27.02 DC MODEL** möglich, da auf tiefere Hochs tiefere Tiefs folgen
- Seit der **Kalibration** des **27.02 DC** mit dem **Kalender** im Jahr **2004**, erfolgte bis heute **keine Rekalibration**

Mehr Details siehe: https://ifta.org/public/files/journal/d_ifta_journal_20.pdf

CYCLE EXPANSION MODEL

In **Bärenmarkt-Phasen** ist **keine Zeit-Projizierung** mit Hilfe des **27.02 DC MODEL** möglich. Auf Basis des zuletzt positiv abgeschlossenen 27.02 DAY CYCLE und dem OPEN- und CLOSE Zeitpunkt der zum Core Error geführt hat, wird ein **Entfaltungsmuster auf der X-Achse** berechnet. Dazu werden 3 unterschiedliche Algorithmen verwendet und mit der 27.02 DAY CYCLE Zeittaktung synchronisiert. Die Algorithmen basieren auf **Zahlenreihen mit periodischer Wiederholung**, der **Cosmic Number 137** und dem **27.02 Day CYCLE**.

Verwendete Abkürzungen: **DC = DAY CYCLE**

New 27.02 DC	erster Handelstag	letzter Handelstag
11.09.22	12.09.22	07.10.22
08.10.22	10.10.22	03.11.22
04.11.22	04.11.22	30.11.22
01.12.22	01.12.22	27.12.22
28.12.22	28.12.22	23.01.23
24.01.23	24.01.23	17.02.23
20.02.23	21.02.23	17.03.23
19.03.23	20.03.23	14.04.23
15.04.23	17.04.23	11.05.22
12.05.23	12.05.22	07.06.23
08.06.23	08.06.23	04.07.23
05.07.23	05.07.23	31.07.23
01.08.23	01.08.23	25.08.23
28.08.23	28.08.23	22.09.23
24.09.23	25.09.23	20.10.23
21.10.23	23.10.23	16.11.23
17.11.23	17.11.23	13.12.23
14.12.23	14.12.23	09.01.24
10.01.24		